

**OBRZĘDY POGRZEBU
CHRZEŚCIJAŃSKIEGO**

WSTĘP

Troska o zmarłych jest kryterium kultury ludzkiej. Kościół wyznaje, że ludzkie życie "zmienia się, ale się nie kończy". Pamięta o Świętych Obcowaniu i zachęca wiernych do modlitwy za zmarłych, która ma przyspieszyć osiągnięcie przez nich szczęścia wiecznego.

Obrzęd ostatniej drogi zmarłego w każdej parafii (a nawet w zależności od księdza) różni się od zawartego w "Obrzędach pogrzebu". W niewielkim stopniu, ale się różni. Dlatego warto się zorientować jak przebiega we własnej parafii. Na pewno należy umieć zaśpiewać i zagrać wszystkie pieśni i odpowiedzi.

Pogrzeb może nastąpić z domu zmarłego lub z kościoła (kaplicy cmentarnej). Jeśli następuje z kościoła bądź z kaplicy cmentarnej należy opuścić stację pierwszą.

Na pogrzebie śpiewamy pieśni za zmarłych i jedną z okresu wielkanocnego, aby podkreślić, że zmarły zmartwychwstanie. Najczęściej jest to "Zwycięzca śmierci" lub "Otrzyjcie już łzy płaczący". Postarajmy się nie zaśpiewać "Wesoły nam dzień nastał". Na koniec mszy można zagrać pieśń Maryjną "Matko Najświętsza".

STACJA PIERWSZA: W DOMU ZMARŁEGO

W miejscu, w którym spoczywa ciało zmarłego, należy przed pogrzebem przygotować krzyż, a jeżeli jest taki zwyczaj, także chorągwie. Kapłan razem z ministrantami niosącymi wodę święconą udaje się do domu, w którym spoczywa ciało zmarłego. Wchodząc pozdrawia obecnych, po czym wkłada albę lub komżę, stułę (i kapę) koloru fioletowego albo czarnego. Jeżeli kapłan odprawiający pogrzeb jest odziany w kapę, mogą mu asystować dwaj diakoni odziani w dalmatyki albo dwaj kapłani odziani w stułę lub w kapy.

OBRZĘDY WSTĘPNE

Kapłan czyni znak krzyża i zwraca się do obecnych ze słowami pociechy płynącej z wiary posługując się tekstami Pisma świętego.

K. W imię Ojca i Syna, i Ducha Świętego.

W. Amen.

A.

K. Ojciec miłosierdzia i Bóg wszelkiej pociechy niech będzie z wami wszystkimi.

W. I z duchem twoim.

B. Albo:

K. Nasz Pan, Jezus Chrystus, i Bóg, nasz Ojciec, który nas umiłował i udzielił nam wiecznej pociechy i mocnej nadziei, niech pocieszy wasze serca i pozostanie z wami.

W. I z duchem twoim.

C. Albo:

K. Miłość Boga Ojca, który wskrzesił z martwych Jezusa i przywróci do życia nasze śmiertelne ciała mocą swojego Ducha, niech was napełni pokojem i pozostanie z wami.

W. I z duchem twoim.

D. Albo:

K. Bóg Ojciec, który zrodził nas do żywej nadziei przez zmartwychwstanie Jezusa Chrystusa, niech będzie z wami.

W. I z duchem twoim.

WYRAZY WSPÓŁCZUCIA

Jeżeli okoliczności za tym przemawiają, kapłan składa wyrazy współczucia najbliższemu zmarłego. Powinien to uczynić własnymi słowami, uwzględniając związki, które łączyły obecnych ze zmarłym (np. ojciec, matka, dzieci, mąż, żona, wychowankowie, współpracownicy itp.). Podany niżej tekst służy jako przykład:

Zgromadziliśmy się, aby pożegnać naszego brata (naszą siostrę) **N.** Jego (Jej) śmierć napełniła bólem jego (jej) rodzinę i wielu z nas. Wszyscy bierzemy udział w ich cierpieniu i wyrażamy im nasze współczucie. Chcemy być z nimi w ciężkiej dla nich chwili. Wierzymy, że śmierć jest początkiem lepszego życia, a nasza rozłąka ze zmarłymi jest przejściowa. Ufamy, że spotkamy się znowu z **N.** w domu naszego Ojca.

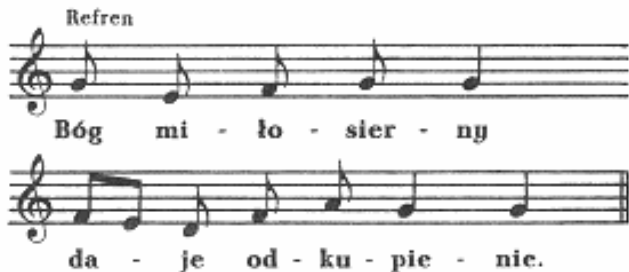
Kapłan kropi ciało wodą święconą.

PSALMODIA

Stosownie do okoliczności śpiewa się lub mówi:

PSALM 130 (129)

Refren



Bóg mi - ło - sier - ny
da - je od - ku - pie - nie.

Psalm:

Z głębokości wołam do Ciebie, Panie,

Panie wysłuchaj gło - su me - go.

Nachyl swe ucho *
na głos mojego błagania.

Refren: Bóg miłosierny daje odkupienie.

Jeśli zachowasz pamięć o grzechach, Panie, *
Panie, któż się ostoi?
Ale Ty udzielasz przebaczenia, *
aby Ci ze czcią służono.

Refren: Bóg miłosierny daje odkupienie.

Pokładam nadzieję w Panu, +
dusza moja pokłada nadzieję w Jego słowie, *
dusza moja oczekuje Pana.
Bardziej niż strażnicy poranka *
niech Izrael wygląda Pana.

Refren: Bóg miłosierny daje odkupienie.

U Pana jest bowiem łaska, *
u Niego obfite odkupienie.
On odkupi Izraela *
ze wszystkich jego grzechów.

Refren: Bóg miłosierny daje odkupienie.

Chwała Ojcu i Synowi, *
i Duchowi Świętemu.
Jak była na początku, teraz i zawsze, *
i na wieki wieków. Amen.

Refren: Bóg miłosierny daje odkupienie.

MODLITWA ZA ZMARŁEGO

Następuje modlitwa za zmarłego.

A.

K. Módlmy się. Tobie, Boże, pokornie polecamy naszego brata (naszą siostrę) **N.**, którego (którą) darzyłeś wielką miłością w całym życiu doczesnym, i prosimy, abyś teraz uwolnił go (ją) od zła wszelkiego i dał mu (jej) wieczny pokój. Dla naszego brata (naszej siostry) **N.** przeminęło już

życie ziemskie, błagamy Cię zatem, miłosierny Boże, abyś wprowadził go (ją) do Twojego królestwa, gdzie nie będzie już smutku, ani narzekania, ani bólu, lecz pokój i radość z Twoim Synem i Duchem Świętym, na wieki wieków.

W. Amen.

B. Albo:

K. Panie, Ojczy Święty, wszechmogący Boże, pokornie Cię prosimy, abyś łaskawie wprowadził do miejsca radości, światłości i pokoju Twojego sługę **N.**, którego (Twoją służebnicę **N.**, którą) z tego świata wezwałeś do siebie. Niech dusza jego (jej) nie doznaje cierpień, a gdy nadejdzie wielki dzień zmartwychwstania i odpłaty, racz go (ją), Panie, wskrzesić ze Świętymi i wybranymi, odpuść mu (jej) wszystkie przewinienia i grzechy i daj mu (jej) nieśmiertelne życie z Tobą w królestwie wiecznym. Przez Chrystusa, Pana naszego. **W.** Amen.

C. Albo:

K. Panie Jezu, nasz Zbawicielu, Ty wydałeś się na śmierć, aby wszyscy ludzie mogli dostąpić zbawienia i przejść ze śmierci do życia, pokornie Cię błagamy, abyś pocieszył wszystkich płaczących,

którzy się modlą za drogiego im zmarłego. Panie święty i nieśmiertelny, który przez śmierć swoją otworzyłeś Twoim wiernym bramy życia, odpuść naszemu bratu (naszej siostrze) wszystkie grzechy. Królu przedwieczny, nie oddalaj go (jej) od siebie, lecz swoją zwycięską mocą wprowadź go (ją) do miejsca światłości, szczęścia i pokoju. Który żyjesz i królujesz na wieki wieków. **W.** Amen.

MODLITWA ZA POGRAŻONYCH W ŻAŁOBIE

Po modlitwie za zmarłego można odmówić następującą modlitwę za pograżonych w żałobie:

K. Módlmy się. Miłosierny Ojcze i Boże wszelkiej pociechy, Ty nas ogarniasz wieczną miłością i ciemności śmierci przemieniasz w jutrzenkę życia, wejrzyj na Twoich wiernych pograżonych w żałobie. Twój Syn, a nasz Pan zwyciężył naszą śmierć i zmartwychwstając przywrócił nam życie, prosimy Cię, daj nam tak dążyć do Niego, abyśmy po doczesnym życiu policzyli się kiedyś z naszymi braćmi tam, gdzie otrzesz wszelkie łzy z naszych oczu. Przez Chrystusa, Pana naszego.

W. Amen.

Jeżeli nie odprawia się stacji w domu zmarłego, kapłan wychodzi na spotkanie orszaku pogrzebowego do ustalonego miejsca, np. do krzyża lub figury, albo przed drzwiami kościoła i pozdrawia uczestników pogrzebu. Następnie kropi ciało wodą święconą i stosownie do warunków odmawia jedną lub wszystkie modlitwy przewidziane w domu zmarłego.

STACJA DRUGA:

PROCESJA DO KOŚCIOŁA

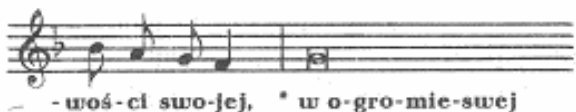
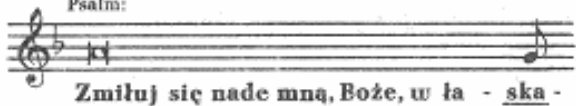
Jeżeli ciało zmarłego przenosi się w procesji do kościoła, wówczas odbywa się ona stosownie do miejscowego zwyczaju, ministrant z krzyżem idzie na przedzie, a kapłan poprzedza trumnę. Kapłanowi może towarzyszyć zespół śpiewaczy albo grupa wiernych, którzy przewodniczą w śpiewie. W czasie procesji można śpiewać:

PSALM 51 (50), 3-19

Refren



Psałm:



Obmyj mnie zupełnie z mojej winy *
i oczyść mnie z grzechu mojego.

(Refren)

Uznaję bowiem nieprawość moją, *
a grzech mój jest zawsze przede mną.
Przeciwno Tobie samemu zgrzeszyłem *
i uczyniłem, co złe jest, przed Tobą.

(Refren)

Abyś okazał się sprawiedliwy w swym wyroku *
i prawy w swoim sądzie.
Oto urodziłem się obciążony winą *
i jako grzesznika poczęła mnie matka.

(Refren)

A Ty masz upodobanie w ukrytej prawdzie, *
naucz mnie tajemnic mądrości.
Pokrop mnie hizopem, a stanę się czysty, *
obmyj mnie, a nad śnieg wybieleję.

(Refren)

Spraw, abym usłyszał radość i wesele, *
niech się radują kości, które skruszyłeś.
Odwróć swe oblicze od moich grzechów *
i zmaż wszystkie moje przewinienia.

(Refren)

Stwórz, Boże, we mnie serce czyste *
i odnow we mnie moc ducha.
Nie odrzucaj mnie od swego oblicza *
i nie odbieraj mi świętego ducha swego.

(Refren)

Przywróć mi radość Twojego zbawienia *
i wzmocnij mnie duchem ofiarnym.
Będę nieprawych nauczał dróg Twoich *
i wrócą do Ciebie grzesznicy.

(Refren)

Uwolnij mnie, Boże, od kary za krew przelaną,
Boże, mój Zbawco, *
niech sławi mój język sprawiedliwość Twoją.
Panie, otwórz wargi moje, *
a usta moje będą głosić Twoją chwałę.

(Refren)

Ofiarą bowiem Ty się nie radujesz, *
a całopalenia, choćbym dał, nie przyjmiesz.
Boże, moją ofiarą jest duch skruszony, *

pokornym i skruszonym sercem Ty, Boże, nie gardzisz.

(Refren)

Chwała Ojcu i Synowi, *
i Duchowi Świętemu.

Jak była na początku, teraz i zawsze, *
i na wieki wieków. Amen.

(Refren)

Psalm można śpiewać z refrenem: Dobry Jezu, a nasz Panie, daj mu (jej) wieczne spoczywanie. Można śpiewać psalm 25 (24), nr 30, wierszowany przekład psalmu 51: Bądź mi litościw, Boże nieskończony, psalm 91: Kto się w opiekę, hymny z oficjum za zmarłych albo inne odpowiednie pieśni. Można odmawiać różaniec albo inne modlitwy. Pochód może się również odbyć w pełnym skupienia milczeniu. W takim wypadku należy wiernych zachęcić do zachowania milczenia i do cichej modlitwy. Jeżeli ciało przewozi się autobusem, w którym jedzie kapłan i uczestnicy pogrzebu, można śpiewać, odmawiać różaniec lub zachować milczenie.

STACJA TRZECIA:

W KOŚCIELE

Gdy procesja wchodzi do kościoła, rozpoczyna się śpiew na wejście z Mszy pogrzebowej, stosownie do norm podanych w Ogólnym wprowadzeniu do mszału. Jeżeli jest tylko jeden duszpasterz, który musi usiąść do konfesjonału, przed śpiewem na wejście wierni mogą śpiewać inne pieśni.

Trumnę składa się na niewielkim podwyższeniu, tak aby nie zasłaniała ołtarza. Jeżeli krzyż ołtarzowy jest dobrze widoczny z nawy kościoła, nie należy stawiać krzyża obok trumny. Wokół trumny można ustawić kilka zapalonych świec, można także postawić u wezłowania zmarłego sam paschał. Na trumnie można położyć Ewangelię lub Pismo święte. Na trumnie kapłana i diakona można ułożyć stulę lub inne symbole przyjęte w diecezji. Jeżeli się kładzie księgę Pisma św. lub inne symbole, należy wyznaczyć kapłana lub ministranta, który przed wyniesieniem trumny z szacunkiem je zdejmie i odniesie do zakrystii.

MSZA ŚWIĘTA

Zgodnie z Ogólnym wprowadzeniem do Liturgii Godzin można organicznie połączyć z Mszą pogrzebową Jutrznę lub Nieszpory za zmarłych. Szczegółowe przepisy podano w Liturgii Godzin. Jeżeli zaś pragnie się bardziej ubogacić liturgię Mszy pogrzebowej, można śpiewać psalmy, które na poszczególne jej części przewiduje Graduał rzymski lub Graduał uproszczony.

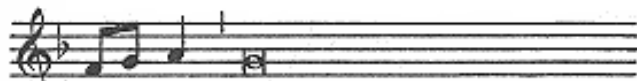
Po włożeniu szat mszalnych kapłan podchodzi do ołtarza, całuje go i rozpoczyna Mszę św. Po pozdrowieniu wiernych kapłan wprowadza ich do udziału w obrzędach Mszy św., biorąc pod uwagę wybrane czytania. Może się posłużyć także następującymi słowami:

K. Wiemy, że wskutek ludzkiej skłonności do złego wszyscy popełniamy grzechy. Przed Najświętszym Bogiem nikt nie jest bez winy. Dlatego chcemy złożyć za naszego zmarłego brata (naszą zmarłą siostrę) Ofiarę Eucharystyczną jako zadośćuczynienie za jego (jej) grzechy. Będziemy prosili Boga, aby go (ją) oczyścił od wszelkiej winy i dopuścił do społeczności Świętych.

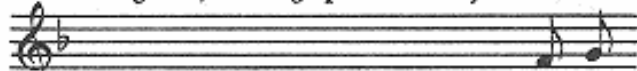
Jeżeli Mszę św. poprzedziła procesja z domu do kościoła, opuszcza się akt pokuty. Jeśli zaś obrzędy pogrzebu rozpoczynają się od Mszy św., akt pokuty odbywa się jak zwykle. W trzeciej formie aktu pokuty można się posłużyć następującymi wezwaniami. Wezwania te można również zaśpiewać jako tropy w Panie, zmiłuj się nad nami.

A

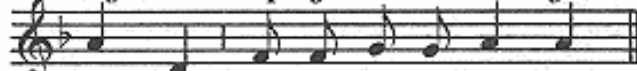
K. Panie Jezu, który przez śmierć na krzy-
-żu zgladziłeś nasze grzechy, zmiłuj
się nad na-mi. W. Zmiłuj się nad nami.



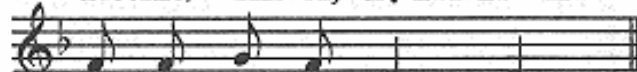
K. Chry - ste, który przez Twoje zmar -



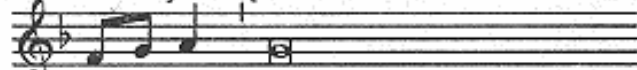
- twychwstanie przywróciłeś nam życie



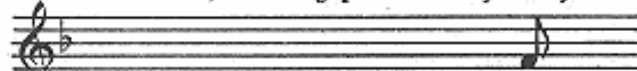
wieczne, zmi - łuj się nad na - mi.



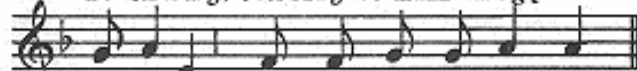
W. Zmiłuj się nad na - mi.



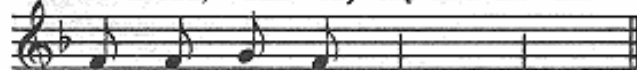
K. Pa - nie, który przez Twoje wejście



do chwały, otworzyłeś nam drogę

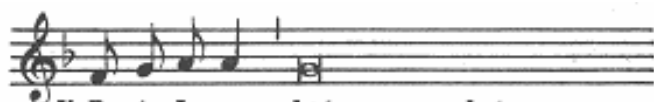


do nieba, zmi - łuj się nad na - mi.

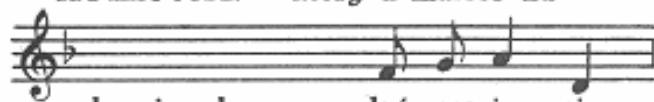


W. Zmi - łuj się nad na - mi.

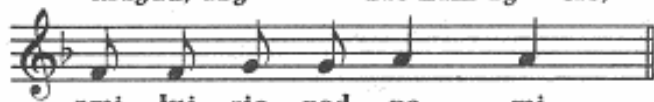
B. Albo:



K. Panie Jezu. który u-marłeś na



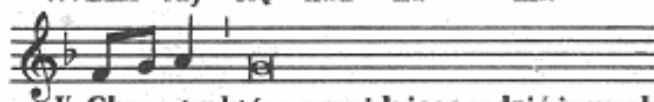
krzyżu, aby dać nam ży - cie,



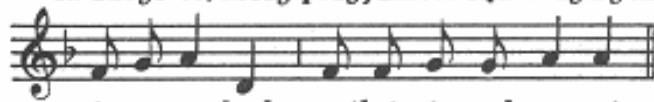
zmi - łuj się nad na - mi.



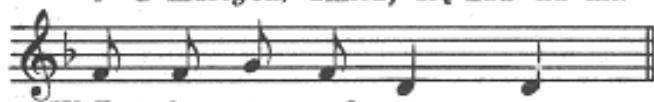
W. Zmi - łuj się nad na - mi.



K. Chrys-te, który przyjdiesz sądzić żywych



i u-marłych, zmiłuj się nad na-mi.



W. Zmi - łuj się nad na - mi.

K. Panie, który przygotowałeś nam miesz-
- kanie w niebie, zmi-łuj się nad na-mi.
W. Zmi - łuj się nad na - mi.

Po kolekcie następuje Liturgia słowa, która może zawierać trzy czytania. Poza Okresem Wielkanocnym pierwsze z nich należy wybrać ze Starego Testamentu. Po Ewangelii należy wygłosić krótką homilię, w której można wspomnieć o okolicznościach życia i śmierci zmarłego, ale nie należy wygłaszać mowy pochwalnej na jego cześć. Po homilii następuje modlitwa powszechna.

We Mszy pogrzebowej można zachować procesję z darami; powinna się ona odbyć w czasie obrzędu przygotowania darów. W ramach katechizacji należy ludu, mając obok siebie ministrantów z wodą święconą wiernych pouczać o związku tej procesji z liturgią eucharystyczną. Wypada, aby dary potrzebne do Eucharystii przynieśli przedstawiciele rodziny zmarłego.

LITURGIA SŁOWA BEZ OFIARY EUCHARYSTYCZNEJ

Jeżeli odprawia się Liturgię słowa bez Ofiary Eucharystycznej, wtedy po pieśni na wejście następuje pozdrowienie ludu i modlitwa wybrana z numerów 217-237, chyba że ze względów duszpasterskich bardziej właściwe będzie krótkie pouczenie. Następuje Liturgia słowa w zwykłej formie. Mogą być trzy czytania, z tym, że pierwsze z nich poza Okresem Wielkanocnym należy wybrać ze Starego Testamentu. Po Ewangelii wygłasza się homilię, która nie powinna być mową pochwalną ku czci zmarłego. Jeżeli względy duszpasterskie tego wymagają, można się ograniczyć do jednego czytania, po którym należy wygłosić homilię. Po homilii następuje modlitwa powszechna, którą kończy modlitwa kapłana lub Modlitwa Pańska odmawiana przez wszystkich wiernych. Wstęp do Modlitwy Pańskiej nr 72. Po Liturgii słowa można rozdać Komunię świętą.

OSTATNIE POŻEGNANIE

1. Po odmówieniu modlitwy po Komunii albo, jeżeli nie było Ofiary Eucharystycznej, po odprawieniu Liturgii słowa kapłan ubrany w ornat lub kapę przystępuje do obrzędu Ostatniego pożegnania zmarłego.

Przy pogrzebie kapłanów oraz osób szczególnie zasłużonych dla Kościoła przed obrzędem można wygłosić słowa pożegnania.

WEZWANIE DO MODLITWY

Kapłan stojąc w pobliżu trumny, zwrócony do ludu, mając obok siebie ministrantów z wodą święconą i kadzielnicą, wzywa obecnych do modlitwy tymi lub podobnymi słowami:

A.

K. Nasz brat zasnął (Nasza siostra zasnęła) w pokoju z Chrystusem. Z wiarą i nadzieją życia wiecznego polecamy go (ją) miłosierdziu Bożemu. Prośmy Boga, aby **N.**, który(a) przez chrzest stała się przybranym dzieckiem Bożym i w ciągu życia karmiła się Ciałem Chrystusa, teraz został(a) wezwany(a) na ucztę dzieci Bożych w niebie i razem ze Świętymi stał(a) się dziedzicem obiecanej nagrody wiecznej. Módlmy się do Boga także za nas, pogrążonych w żałobie, abyśmy razem z naszym bratem (naszą siostrą) mogli wyjść naprzeciw Chrystusa, gdy On, Życie nasze, objawi się w chwale. Niech ta nadzieja przenika nasze skupienie i naszą modlitwę.

Cicha modlitwa.

B.

K. Pożegnajmy zmarłego (zmarłą) **N.** Przez całe życie pracował(a) i cierpiał(a) z Chrystusem, służył(a) swojej rodzinie i bliźnim, którzy potrzebowali pomocy. Wiemy, że dobre czyny idą za nim (nią) przed tron Boży. Dlatego z ufnością polecamy go (ją) miłosierdziu Bożemu w cichej modlitwie.

Cicha modlitwa.

C.

K. Pożegnajmy serdecznie naszego brata (naszą siostrę). Niech to ostatnie pożegnanie będzie wyrazem naszej miłości, ukoi nasz ból i umocni nadzieję. Kiedyś bowiem z miłością i radością spotkamy ponownie naszego brata (naszą siostrę) tam, gdzie śmierć zostanie pokonana przez miłość Chrystusa, która wszystko zwycięża. Niech ta nadzieja przenika nasze skupienie i naszą modlitwę.

CICHA MODLITWA

Wszyscy modlą się przez chwilę w zupełnej ciszy.

ŚPIEW

Po cichej modlitwie następuje śpiew pożegnalny:

Melodia I



1. Przybądźcie z nieba na głos na-szych
mo-dlitw, mieszkańcy chwały, wszyscy
Świę-ci Bo - ży; Z o - bło-ków jasnych

zejdźcie a-nio-ło - wie, zrze-szą
zbawionych spieszcie na spotka - nie.
A-nielski orszak niech twą du-szę
przyjmie, u - nie-się z ziemi ku wy -
- ży-nom nieba, a pieśń zbawionych
niech ją za-pro-wa - dzi, aż przed
o - bli-cze Bo - ga Naj-wyż-sze - go.

2. Niech cię przygarnie Chrystus uwielbiony,
On wezwał ciebie do królestwa światła.
Niech na spotkanie w progach Ojca domu
Po ciebie wyjdzie litościwa Matka.

3. Promienny Chryste, Boski Zbawicielu,
jedyne światło, które nie zna zmierzchu,
bądź dla tej duszy wiecznym odpoczynieniem,
pozwól oglądać chwały Twej majestat.

POKROPIENIE

Kapłan mówi:

Wszechmogący Bóg odrodził cię z wody i Ducha Świętego na życie wieczne, niech zatem dopełni dzieła, które rozpoczął na chrzcie świętym.

Stojąc w miejscu trzykrotnie kropi trumnę wodą święconą. Jeżeli to możliwe kapłan nakłada kadzidło do kadzielnicy, po czym mówi:

Twoje ciało było świątynią Ducha Świętego, niech Bóg przyjmie cię do swojej chwały.

Stojąc w miejscu trzykrotnie okadza trumnę.

MODLITWA CELEBRANSA

Kapłan odmawia modlitwę:

A.

Ojciec nieskończenie dobry, w Twoje ręce polecamy naszego brata (naszą siostrę) **N.** i mocno ufamy, że razem z wszystkimi, którzy umarli w Chrystusie, będzie miał(a) udział w Jego zmartwychwstaniu. Dzięki Ci składamy za wszystkie dobrodziejstwa, którymi obdarzyłeś Twojego sługę (Twoją służebnicę) w ziemskim życiu i które za jego (jej) pośrednictwem nam przypadły w udziale.

Boże, wysłuchaj miłosiernie nasze prośby i spraw, aby bramy raju otworzyły się przed Twoim sługą (Twoją służebnicą), nam zaś, którzy pozostajemy na ziemi, daj moc, abyśmy się wzajemnie pocieszali słowami wiary, aż spotkamy się wszyscy w Chrystusie i na zawsze połączymy się z Tobą i z naszym bratem (naszą siostrą). Przez Chrystusa, Pana naszego.

W. Amen.

B.

Boże, Stwórco nieba i ziemi, Ty przez chrzest dałeś nowe życie człowiekowi, który popadł w niewolę śmierci, Ty posłałeś naszego Pana, Jezusa Chrystusa, aby zwyciężył potęgę śmierci i zmartwychwstał dla zbawienia wierzących, Ty dajesz udział w Jego zmartwychwstaniu wszystkim, którzy do Niego należą, Tobie polecamy naszego brata (naszą siostrę) **N.** i prosimy, abyś go (ją) przyjął do błogosławionej społeczności Świętych. Przez Chrystusa, Pana naszego.

W. Amen.

C.

Tobie, Boże, polecamy naszego brata (naszą siostrę) **N.** i prosimy Cię, Ojczy pełen miłosierdzia, odpuść mu (jej) grzechy, które popełnił(a) z ludzkiej ułomności, aby umarł(a) dla świata żył(a) dla Ciebie. Przez Chrystusa, Pana naszego.

W. Amen.

Jeżeli nie było stacji w domu zmarłego, można dodać modlitwę za pogrążonych w żałobie.

Módlmy się.

Miłosierny Ojcze i Boże wszelkiej pociechy, Ty nas ogarniasz wieczną miłością i ciemności śmierci przemieniasz w jutrzenkę życia, wejrzyj na Twoich wiernych pogrążonych w żałobie. Twój Syn, a nasz Pan, zwyciężył naszą śmierć i zmartwychwstając przywrócił nam życie, prosimy Cię, daj nam tak dążyć do Niego, abyśmy po doczesnym życiu połączyli się kiedyś z naszymi braćmi tam, gdzie otrzymasz wszelkie łzy z naszych oczu. Przez Chrystusa, Pana naszego.

W. Amen.

Po modlitwie wynosi się ciało z kościoła. W tym czasie śpiewa się następującą antyfonę:

Ja jestem zmartwychwstanie i
ży - cie, kto wie - rzy we Mnie,
choć - by i u - marł, żyć bę - dzie,
a ka - żdy, kto ży - je i wie - rzy
we Mnie, nie umrze na wie - ki.


STACJA CZWARTA:

PROCESJA NA CMENTARZ

W czasie procesji na cmentarz można śpiewać następujące psalmy:

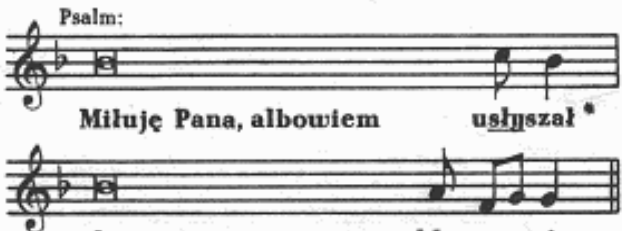
PSALM 116A (114)

Refren



W kra-i-nie ży - cia będę widział Boga.

Psalm:



Miluję Pana, albowiem usłyszal *
głos mego bla-ga - nia.

Bo skłonił ku mnie swe ucho *
w dniu, w którym wołałem.

Refren: W krainie życia będę widział Boga.

Oplotły mnie więzy śmierci, +
dosięgły mnie pęta otchłani, *
ogarnął mnie strach i udręka.
Ale wezwałem imienia Pana: *
"Panie, ratuj moje życie".

Refren: W krainie życia będę widział Boga.

Pan jest łaskawy i sprawiedliwy, *
Bóg nasz jest miłosierny.
Pan strzeże ludzi prostego serca: *
byłem w niedoli, a On mnie wybawił.

Refren: W krainie życia będę widział Boga.

Wróć, duszo moja, do swego spokoju, *
bo Pan dobro ci wyświadczył.
Uchronił bowiem moją duszę od śmierci, *
oczy od łez, nogi od upadku.
Będę chodził w obecności Pana *
w krainie żyjących.

Refren: W krainie życia będę widział Boga.

Chwała Ojcu i Synowi, *
i Duchowi Świętemu.
Jak była na początku, teraz i zawsze, *
i na wieki wieków. Amen.

Refren: W krainie życia będę widział Boga.

PSALM 116 B (115)

Ufność miałem nawet wtedy, gdy mówiłem: *
"Jestem w wielkim ucisku".

I zalękniony wołałem: *
"Każdy człowiek jest kłamcą".

Refren: W krainie życia będę widział Boga.

Czym się Panu odpłacę *
za wszystko, co mi wyświadczył?
Podniosę kielich zbawienia *
i wezwę imienia Pana.

Refren: W krainie życia będę widział Boga.

Wypełnię me śluby dla Pana *
przed całym Jego ludem.
Cenna jest w oczach Pana *
śmierć Jego wyznawców.

Refren: W krainie życia będę widział Boga.

O Panie, jestem Twoim sługą, *
Twym sługą, synem Twojej służebnicy.
Tyś rozerwał moje kajdany, +

Tobie złożę ofiarę pochwalną *
i wezwę imienia Pana.

Refren: W krainie życia będę widział Boga.

Wypełnię me śluby dla Pana *
przed całym Jego ludem.
W dziedzińcach Pańskiego domu, *
pośrodku ciebie, Jeruzalem.

Refren: W krainie życia będę widział Boga.

Chwała Ojcu i Synowi, *
i Duchowi Świętemu.
Jak była na początku, teraz i zawsze, *
i na wieki wieków. Amen.

Refren: W krainie życia będę widział Boga.

Można odmawiać chwalebłą część różańca. Pochód może się odbywać w pełnym skupienia milczeniu. W takim wypadku należy wiernych zachęcić do zachowania milczenia i do cichej modlitwy. Jeżeli ciało przewozi się na cmentarz autobusem, w którym jedzie kapłan i uczestnicy pogrzebu, można śpiewać, odmawiać chwalebłą część różańca lub zachować milczenie, od bramy cmentarza należy rozpocząć śpiew.

STACJA PIĄTA:

PRZY GROBIE

Gdy orszak pogrzebowy stanie przy grobie, ministrant z krzyżem staje u wezłowania, a kapłan naprzeciw krzyża. Powtarza się antyfonę: Ja jestem zmartwychwstanie i życie.

POŚWIECENIE GROBU

Jeżeli cmentarz lub grób nie jest poświęcony, kapłan mówi:

Prośmy Boga, aby pobłogosławił grób naszego brata (naszej siostry).

A.

Miłosierny Boże, Ty dajesz odpoczynek duszom wiernych, prosimy Cię, pobłogosław ten grób i uwolnij od wszystkich grzechów duszę **N.**, którego (którego) ciało tutaj składamy, aby mógł (mogła) razem ze Świętymi bez końca radować się w Tobie. Przez Chrystusa, Pana naszego.

W. Amen.

B.

Boże, Ty natchnąłeś sprawiedliwego Józefa z Arymatei, aby złożył ciało Zbawiciela w nowym grobie. Pokornie

prosimy Cię, abyś w Twojej dobroci pobłogosławił grób, który przygotowaliśmy dla naszego zmarłego brata (naszej zmarłej siostry). My składamy jego (jej) ciało w grobie, Ty przyjmij jego (jej) duszę do nieba. Przez Chrystusa, Pana naszego.

W. Amen.

Kapłan kropi grób wodą święconą.

CICHA MODLITWA

Kapłan wzywa zgromadzonych do cichej modlitwy:

Wypełniając chrześcijański obowiązek pogrzebania ciała ludzkiego, z wiarą błagamy Boga, dla którego wszystko żyje, aby ciało naszego brata (naszej siostry) wskrzesił w chwale i powołał go (ją) do społeczności Świętych. Prośmy o to w cichej modlitwie.

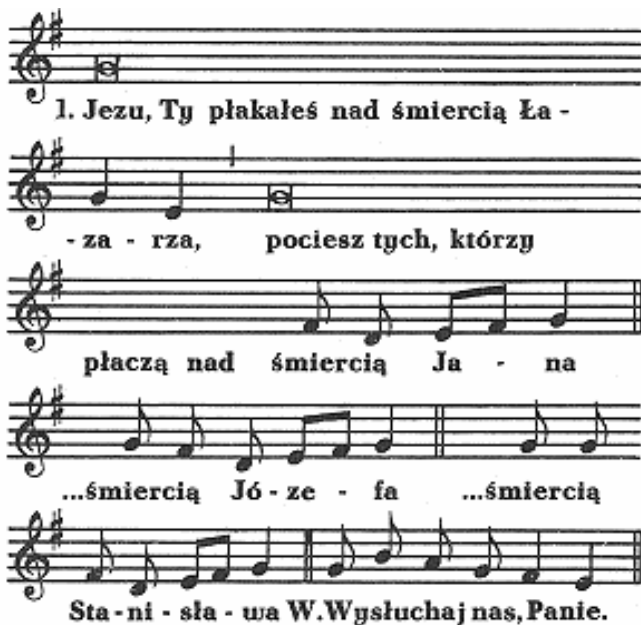
Wszyscy modlą się w ciszy przez dłuższą chwilę.

MODLITWA POWSZECHNA

Kapłan odmawia z wiernymi modlitwę powszechną.

Wezwania modlitwy może śpiewać diakon lub kantor.

K. Nasz Pan, Jezus Chrystus, powiedział: "Ja jestem zmartwychwstanie i życie, kto wierzy we Mnie, nie umrze na wieki". Ożywieni tą wiarą módlmy się wspólnie do Zbawiciela za naszego brata (naszą siostrę).



1. Jezu, Ty płakałeś nad śmiercią Ła -
 - za - rza, pociesz tych, którzy
 płaczą nad śmiercią Ja - na
 ...śmiercią Jó - ze - fa ...śmiercią
 Sta - ni - sła - wa W. Wysłuchaj nas, Panie.

2. Jezu, Ty wskrzeszałeś zmarłych do życia, / obdarz naszego brata (naszą siostrę) życiem wiecznym.

W. Wysłuchaj nas, Panie.

3. Jezu, Ty obiecałeś zbawienie pokutującym, / wprowadź naszego brata (naszą siostrę) do nieba.

W. Wysłuchaj nas, Panie.

4. Jezu, Ty obmyłeś naszego brata (naszą siostrę) wodą chrztu i w sakramencie bierzmowania obdarzyłeś go (ją) Duchem Świętym, / przyjmij go (ją) do grona swoich wybranych.

W. Wysłuchaj nas, Panie.

5a. Jezu, Ty posiłałeś naszego brata (naszą siostrę) Najświętszym Ciałem i Krwią swoją, / daj mu (jej) udział w uczcie Twojego królestwa.

Za kapłana: 5b. Jezu, Ty pozwoliłeś swojemu słudze składać Eucharystyczną Ofiarę, / spraw, aby Ciebie chwalił na wieki.

W. Wysłuchaj nas, Panie.

6. Jezu, Ty widzisz, że cierpimy z powodu śmierci naszego brata (naszej siostry), / daj nam pociechę płynącą z wiary i umocnij w nas nadzieję życia wiecznego.

W. Wysłuchaj nas, Panie.

Kapłan mówi:

Zjednoczeni z wszystkimi wiernymi, którzy nas poprzedzili do wiecznej ojczyzny, módlmy się, jak nas nauczył nasz Zbawiciel.

Wszyscy odmawiają wspólnie Modlitwę Pańską.

MODLITWA KOŃCOWA

Następnie kapłan mówi:

A.

Boże, Ty dajesz ludziom życie i zmartwychwstanie, + wysłuchaj prośby, które my grzeszni z bólem zanosimy za Twojego sługę (Twoją służebnicę) **N.**; * wyzwól go (ją) z więzów śmierci i daj mu (jej) udział w radościach rajy z Twoimi Świętymi. Przez Chrystusa, Pana naszego.

W. Amen.

B. Albo:

Wszechmogący Boże, Ty przez śmierć krzyżową Twojego Syna, Jezusa Chrystusa, zwyciężyłeś śmierć naszą, a przez Jego chwalebne zmartwychwstanie przywróciłeś nam życie nieśmiertelne, + wysłuchaj nasze prośby za Twojego sługę **N.**, który umarł (Twoją służebnicę **N.**, która umarła) w Chrystusie i z ufnością oczekuje zmartwychwstania, * spraw, aby **N.**, który(a) na ziemi poznał(a) Ciebie przez wiarę, nieustannie chwalił(a) Cię w niebie. Przez Chrystusa, Pana naszego.

BŁOGOSŁAWIENSTWO

Następuje błogosławieństwo.

K. Niech was błogosławi Bóg, Oj- ciec
wszelkiej po- cie - chy, który stwo- rzył
człowieka i dał wierzącym nadzieję
zmarłych- usta - nia. W. Amen.

K. Niech Bóg udzieli żyjącym przebaczenia
grzechów, a wszystkim zmarłym światła
i po- ko - ju. W. Amen. K. Niech nam da
szczęśliwe życie wiecz- ne z Chrystusem,



który prawdziwie zmartwychwstał. W. Amen.

R. Niech was błogosławi Bóg wszechmogący,

Ojciec i Syn, † i Duch Święty. W. Amen.

Jeżeli jest taki zwyczaj, błogosławieństwa można udzielić po złożeniu trumny w grobie. Kapłan kropi trumnę wodą święconą mówiąc:

Niech Bóg da tobie pić ze źródła wody życia.

Następnie kapłan rzuca na trumnę grudkę ziemi mówiąc:

Prochem jesteś i w proch się obrócisz, ale Pan cię wskrzesi w dniu ostatecznym. Żyj w pokoju.

POŻEGNANIE PRZEZ KREWNYCH

Jeżeli jest taki zwyczaj, krewni zmarłego mogą wygłosić słowa pożegnania.

ZŁOŻENIE DO GROBU

Kapłan mówi:

Złożymy ciało naszego brata (naszej siostry) w grobie. Ponieważ Chrystus zmartwychwstał jako pierwszy z umarłych i odnowi nasze śmiertelne ciała na podobieństwo swojego ciała uwielbionego, ufamy, że wskrzesi ciało naszego brata (naszej siostry), gdy przyjdzie w chwale.

W czasie zasypywania lub zamykania grobu śpiewa się: Witaj, Królowo albo inną pieśń do Najświętszej Maryi Panny według miejscowego zwyczaju.

Wi - taj, Kró - lo - wo, Mat - ko li -
- to - ści, Na - sza na - dzie - jo,
ży - cia słod - ko - ści! Wi - taj, Ma -
- ry - jo, Mat - ko je - dy - na,
Mat - ko nas lu - dzi, Sal - ve Re - gi - na!

Nędzne my, dzieci Ewy, wołamy,
Do Ciebie, Matko, z płaczem wzdychamy:
Niech nas wspomaga Twoja przyczyna
Na tym padole, Salve Regina!

Zwróć, Pośredniczko, na nas wejrzenie,
Przyjmij łaskawie nasze westchnienie:
Pokaż nam, Matko, swojego Syna
W górnej krainie, Salve Regina!